

GPSTAXI-HIT

Műholdas taxióra hitelesítő

Kezelési leírása

EÖRDÖGH TRADE KFT.
1196 BUDAPEST, Áchim András u. 91
DIGITAXI SZERVIZ
1196 BUDAPEST, Vas Gereben u. 113
Telefon: 282-4280/101m., Fax: 357-2338
eordogh@t-online.hu
www.eordogh.hu

A rendszert OMH-hitelesítésre való felhasználása előtt, hitelesíteni kell az Országos Mérésügyi Hivatallal !

A program taxióra szervizek részére lett kifejlesztve. Ellenőrizni, és hitelesíteni lehet vele a gépkocsikba szerelt taxiórák út és idő mérését határsebesség figyelembevételével, vagy anélkül.

Szükség van egy hordozható számítógépre (LAPTOP, NOTEBOOK), mivel a mérés során a taxiban kell működtetni a számítógépet saját akkumulátorával, vagy az autó szivargyújtóján keresztül.

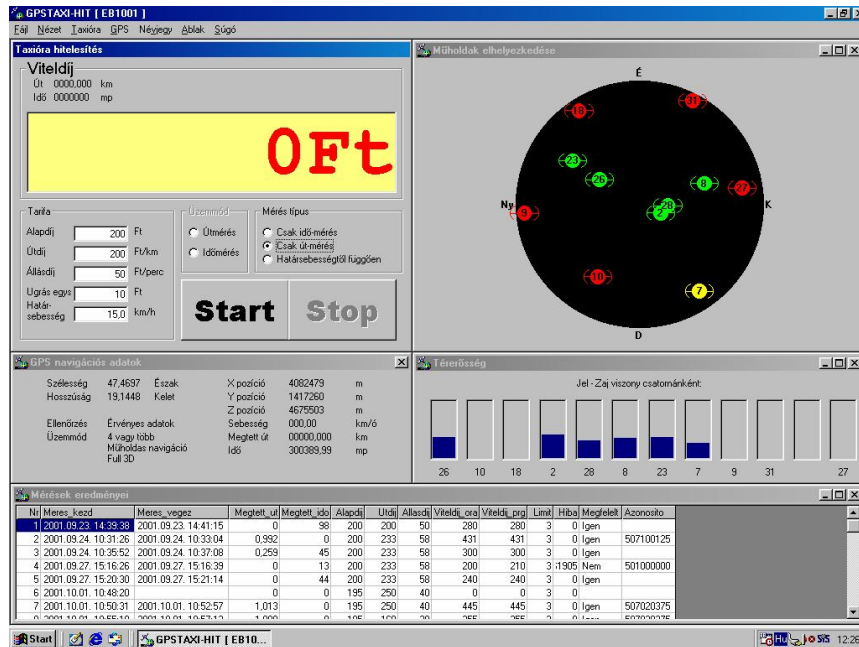
Rendszer követelmények: Processzor: minimum 486DX2
Memória: minimum 8 MB
Videó: VGA
Software: 32 Bit Windows platform
Soros port: RS232 vagy USB

Telepítés a CD behelyezése után, automatikusan indul, vagy ha le van tiltva a PC-n az auto-run indítás, akkor a CD-n lévő AUTORUN.EXE file-t kell elindítani.



A megjelenő ablakban a műhold képére kattintva elkezdődik a telepítés.

Sikeres telepítés után már nem kell a CD-t a meghajtóba tenni.
 A programhoz tartozik egy GPS vevő, amit a számítógép soros portjára COM1 vagy COM2, és a PS2-es csatlakozóra kell csatlakoztatni, vagy USB-portra. A GPS vevőt tegyük a taxi tetejére, a mágneses alsó résztől jól odatpad.
 Program indítása a Start menüből elérhető: **GPSTAXI-HIT.EXE**



Beállítások:

Lehetőleg olyan tarifát válasszunk a méréshez, amelyik az egység-ugrással is képes két kilométernél pontosan beíródni a taxiórába.

1. Taxióra menüben állítsuk be az ellenőrizni kívánt taxiórának azt a tarifáját, amin majd mérni szeretnénk. Ugrás egységként érdemes 1-et állítani, hogy pontosabban mérjünk. **Fontos, hogy a k-tényező is ugyanaz legyen, mint a taxiórában beállított, mert különben hamis k értéket fog felajánlani a méréskor.**

2. GPS menüben állítsuk be a szabad portot, pl. COM1.
 A soros Protokoll: 9600 BAUD.
 GPS protokoll SiRF binary.
 Mérési paraméterként ajánlott az 1km/h vagy 5 méter elmozdulás.
 OMH által engedélyezett hibaszázalék. (3%)

Ezután meg kell várni, hogy a GPS vevő érvényes adatokat küldjön a program számára. A GPS navigációs adatok ablakban az ellenőrzés sorban jelenik meg pirossal, ha nincs érvényes adat. Érvényes adat esetén lehet csak útmérést végezni a programmal. Időmérést lehet GPS-nélkül is.

Ha nem jelennek meg a műholdak, akkor a GPS menüben a <GPS vevő beállítása> gombot nyomjuk meg. Ha ezután sincs kapcsolat a GPS vevővel, akkor ellenőrizzük a kábeleket, és álljunk szabad ég alá. (A magas épületek és fakoronák árnyékolják a műholdakat.)

Útmérés ellenőrzése, hitelesítése:

1. Válasszuk ki a Taxióra hitelesítés ablakban a Mérés típus-ban a Csak út-mérés funkciót.
2. Indítsuk el a taxiórát abban a tarifa állásban amit beállítottunk a programban is, és tegyük fizet állásba, hogy csak útdíjat mérjen.
3. Tab billentyűvel válasszuk ki a Start gombot, és nyomjuk meg a SPACE-t.
4. Tegyük meg két kilométert a taxival lehetőleg úgy, hogy éppen beleíródjon az utolsó egység is a taxiórába, ekkor álljunk meg.
5. Ismét nyomjuk meg a SPACE gombot, ezzel leállítjuk a mérést.
6. A megjelenő ablakba írjuk be a taxióra által mutatott viteldíj értékét, majd nyomjunk ENTER-t.
7. Írjuk be a 9 jegyű azonosítóját a taxiórának, majd nyomjunk ENTER-t.
8. A megjelenő ablakban kiértékeli a mérést a program, és ezzel egyidőben rögzíti a mérést a Mérések eredményei ablakban. Ezt később ki is lehet nyomtatni. Lásd: Súgó. A javasolt k-tényező az ideális beállítást teszi lehetővé.

Időmérés ellenőrzése, hitelesítése:

- Mint az útmérésnél, csak most a Mérés típus-ban Csak időmérést válasszunk ki. Lásd: Súlyó.

Határsebességtől függő mérés ellenőrzése:

- Mint az előzőek. Inkább csak ellenőrzésre használatos. Lásd: Súlyó.

Hitelesítési bizonyítvány nyomtatása:

- A Fájl-menü második sorában választható ki. (Ctrl+P)
- A megjelenő ablak értelemszerű kitöltése után lehet nyomtatni ha előzőleg van telepítve nyomtató a számítógépre.
- A 9 jegyű azonosítási szám megadásakor azonnal megkeresi az adatbázisban a megfelelő gyártót, és a hozzá tartozó típust. Természetesen lehet kézzel is kiválasztani a gyártókat, vagy típusokat. A szervizek is menüből választhatók. Új szerviz, vagy gyártó és típus esetén kézzel beírható az új adat, és ezután már benne lesz az adatbázisban. Legközelebb már nem kell újból beírni.
- A kiadott bizonyítványok is adatbázisba kerülnek, előhívhatók, és listák nyomtathatók belőle.

**A programot az ORSZÁGOS MÉRÉSÜGYI HIVATAL
bevizsgálta, és a taxaméterek beépített állapotú hitelesítésére
alkalmasnak minősítette, ezért e célra használati etalonként való
hitelesítését engedélyezte.**



MKEH

Budapesti Mérésügyi és Műszaki Biztonsági Hatóság

1124 BUDAPEST, NÉMETVÖLGYI ÚT 37-39.

Telefon: 458 5925, 458 5926

Telefax: 458 5931

e-mail: nemetvolgy@omh.hu

Telefon: 4585-800

Ügyintéző: Győző Miklós



ORSZÁGOS MÉRÉSÜGYI HIVATAL
BUDAPEST XII. NÉMETVÖLGYI 37-39.

Ügyiratszám: 8041/2001
Ügyintéző: Győző Miklós

1531 Budapest 126. Pf.:19.
Telefon: 458-58-00
Telefax: 458-59-27

HATÁROZAT

Az 1991. évi XLV. Törvény (a továbbiakban Tv.) 6 § (1), (2) bekezdése alapján az alábbi mérőeszköztípust

megnevezése: GPS TAXI-HIT típusú taxaméter hitelesítő berendezés

előállítója: Eördögh Trade Mikroelektronikai és Keresk. Kft.

1196 Budapest, Áchim András u. 91.

a taxaméterek beépített állapotú hitelesítésére alkalmasnak minősítem, ezért e célra használati etalonként való hitelesítését az alábbi feltételek mellett

engedélyezem.

- A berendezést taxaméterek hitelesítésre kizárólag olyan útvonalon lehet felhasználni, melynek hosszúsága nem kisebb 2000 m-nél. Az útvonal hosszát előzetes ki kell mérni. A mérés történhet a GPS TAXI-HIT típusú készülékkel is. Ebben az esetben a mérések száma minimum 10.
- A hitelesítés érvényességi ideje 2 év.

E határozat ellen az 1981. évi I. Törvény 62. § (1), (2) bekezdése alapján a kézbesítést követő 15 napon belül az Országos Mérésügyi Hivatal elnökéhez címzett fellebbezés nyújtható be.

Indoklás

A GPS rendszer meglévő alapzaja szükségessé teszi a minimális útvonalhossz előírását.

Budapest, 2001 október 28.



László
Fillinger László
főosztályvezető